

Docente Scuola di Medicina Omeopatica di Verona
muscari.tomaioli@omeopatia.org

Storie di omeopatia quotidiana

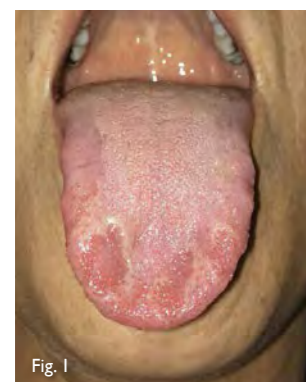
Guarigioni in breve raccontate dagli omeopati italiani

UNA IMPROVVISA STOMATITE

Giandomenico Lusi

Medico Chirurgo – Omeopata ROMA

dottorlusi@gmail.com



12 Maggio 2015

S. è già paziente omeopatica come suo figlio di due anni. Dopo un forte stress emotivo e fisico, mi telefona per dirmi che ha una violenta stomatite insorta repentinamente da alcune ore, come se avesse mangiato qualcosa di ustionante. Riferisce anche di avvertire un sapore amaro in bocca, senza alcun motivo.

La paziente propone di inviarmi una foto tramite Whatsapp, poiché è fuori città. S. in passato aveva sofferto di candidosi e anche il figlio ha avuto spesso mugugno guarito con Borax. Osservo la foto (Fig. 1) e valuto i seguenti sintomi:

1. BOCCA - STOMATITE, ulcerativa
2. BOCCA - ULCERE - formazione rapida, a
3. BOCCA - SALIVA – amara
4. BOCCA - INFIAMMAZIONE – Lingua
5. BOCCA - CARTA geografica, lingua a

1. Cartella appunti 1	
▶ 1. MOUTH - STOMATITIS, ulcerative	(105) 1
▶ 2. MOUTH - ULCERS - forming rapidly	(1) 1
▶ 3. MOUTH - SALIVA - bitter	(28) 1
▶ 4. MOUTH - INFLAMMATION - Tongue	(86) 1
▶ 5. MOUTH - MAPPED tongue	(53) 1
▶ 6. BOCCA - MUGHETTO (stomatite da candida a.)	(43) 1

	borx.	ars.	sulph.	merc.	phos.	merc-c.	mur-ac.	nat-m.	nat-ac.	kali-chl.	staph.	arg-n.	calc-v.	kali-h.	kali-m.	nit-ac.	nux-v.	tarax.	sep.	thu.	lach.	croq-th.	hapr.	kali-iod.	bry.	calc.	cupr.	silic.	hydr.	ran.
1	2	3	4	5	6	7	8	9	10	11	12	13	14	15	16	17	18	19	20	21	22	23	24	25	26	27	28	29	30	
6	5	5	5	4	4	4	4	4	4	4	4	4	4	4	4	4	4	4	4	4	3	3	3	3	3	3	3	3	3	3
9	10	10	9	6	9	8	8	8	7	7	6	6	6	6	6	6	6	5	4	7	6	5	5	4	4	4	4	4	4	4

Fig. 2

Sospetto inoltre che possa esserci una candidosi: 6. 6- BOCCA - MUGHETTO (stomatite da candida a.) La repertorizzazione, con Synthesis 2009 (Fig. 2) propone Borax al primo posto. Inoltre il sintomo 2 appartiene solo a Borax e di certo è la cosa più peculiare che la paziente riferisce: la rapidità di insorgenza. Seguono poi Arsenicum Album, Sulphur, Mercurius solubilis e Mercurius corrosivus, Natrum muriaticum e Natrum Sulphuricum, Muriaticum Acidum, ecc.

Conoscendo la paziente escludo Arsenicum e Sulphur; mentre Mercurius, prescritto altre volte per angine febbrili, viene scartato poiché non ha mai dato risultati. Valutando anche gli altri rimedi ai primi posti, decido di prescrivere Borax alla 30CH tre granuli quattro volte al giorno, invitandola ad una visita in studio la settimana seguente.

Rivedo la paziente il 19 Maggio: riferisce di avere avuto un rapido miglioramento, oggettivato nella visita (Fig. 3), senza più bruciore né saliva amara.

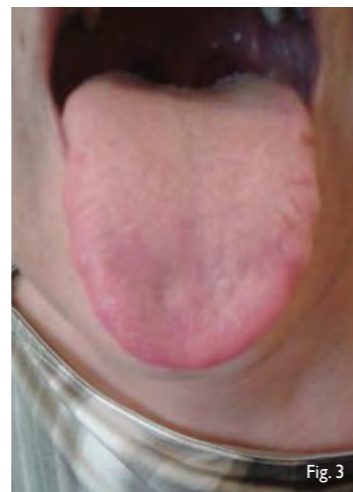


Fig. 3

UN CASO DI BRONCHITE ASMATICA ACUTA

Charalampos Katsoulas

Medico Chirurgo – Omeopata ROMA

charalamposkatsoulas@gmail.com

Paziente di 64 anni di sesso femminile, viene visitata a domicilio il 29-01-2015.

La sintomatologia prevalente è una tosse secca, raspante, che graffia la gola, che peggiora notevolmente in posizione sdraiata. La temperatura corporea si mantiene elevata da quattro giorni. Attualmente è 38,4°C. La paziente sente un pizzicore a livello della gola. C'è mancanza di appetito anche se il senso della fame è presente. Vuole bere acqua calda che le allevia un poco la tosse. Ha le labbra secche. Si sente spossata dalla tosse che peggiora di notte e si deve mettere in posizione seduta per alleviarla. Dorme poco durante la notte. Ha i muscoli addominali indolenziti a causa della tosse continua. Ha eruttazioni frequenti che le danno sollievo. All'esame obiettivo del torace si evidenziano dei rantoli a piccole bolle, a livello della base del polmone di destra e rumori secchi prevalentemente espiratori su tutto l'ambito polmonare. L'ipotesi diagnostica è di bronchite asmatica.

La paziente sta coricata sul suo letto con il tronco sollevato. Si mostra disponibile durante il colloquio. Il suo volto è molto preoccupato. Piange parlando di questo stato della tosse. Mi confida che con suo marito dovrebbero andare al suo paese di origine, restando lì per un certo periodo, ma che lei non vorrebbe andarci per evitare di incontrare suo fratello che la tratta male, subendo delle ingiustizie. La signora è una persona mite e non le piacciono le discussioni, evita i litigi. Vengono considerati i seguenti sintomi, con l'utilizzo del programma Radar 9.2:

1. TOSSE - SEDERE nel letto, deve mettersi a	(44)
2. STOMACO - ERUTTAZIONI - dopo - migl.	(36)
3. TOSSE - SPOSSANTE	(123)
4. SONNO - RISVEGLIO - tosse; per la	(55)
5. SINTOMI GENERALI - CIBI e bevande - calde; bevande - migl.	(53)

	phos.	bry.	ars.	nux-v.	caust.	coc-c.	lach.	hep.	mag-m.	puls.	con.	sep.
	5/13	5/12	5/11	5/9	5/8	5/8	5/7	5/6	5/5	4/13	4/11	4/10
1:	4	3	2			2				4	4	3
2:		3	-	-	2	-	-	-		-	-	-
3:	2		3	2	3	2	2			2	2	3
4:	2	-		2			2	2		3		
5:	-	2	3	3	-				-	-	-	-

Diagnosi differenziale:

- Bryonia alba è una persona irritabile, che vuole essere lasciato in pace quando sta male. La paziente si mostra abbastanza aperta e loquace nella descrizione del suo stato di salute.

- Phosphorus include al quarto grado, insieme a Pulsatilla, il sintomo del miglioramento della tosse quando si mette seduta. La signora si cura da anni con la medicina omeopatica e Phosphorus è stata una medicina che ha dato dei miglioramenti della sua condizione generale.

- Arsenicum album ha una buona similitudine con i sintomi della paziente.

Considerando il miglioramento della tosse dalla posizione seduta, il fatto che Phosphorus è una medicina che la paziente ha già assunto con successo in passato e la sua apertura ed enfasi nel racconto del suo stato, si prescrive Phosphorus 30CH in plus.

Due giorni dopo, la sera del 31-01-2015, segue conversazione telefonica.

La paziente riferisce che la notte seguente all'assunzione del rimedio ha tossito meno ed è riuscita a riposare un poco di più. La temperatura era diminuita ma continuava a non avere appetito e ad accusare una sensazione di nausea che aumentava dopo aver mangiato qualcosa. Ha avuto lo stimolo di andare di corpo più volte durante la giornata con feci poco formate. La notte del 31-01-2015 la sua condizione è peggiorata nuovamente. La temperatura è 38,2°C. Non riesce ad addormentarsi e si sente agitata come se avesse preso il caffè. Ha una tremenda paura di non riuscire a dormire neanche stanotte. È pallida. L'ultima notte doveva mettersi seduta per migliorare la sua tosse. Ha una sudorazione calda mentre tossisce. È particolarmente debole, sintomo che si evidenzia anche dal tono basso della sua voce durante la conversazione telefonica. Si sente disperata perché non riesce a riposare la notte. Sente il suo cuore battere intensamente. Il senso di nausea e lo stimolo di andare in bagno dopo aver mangiato qualcosa persistono tutt'ora. Segue la repertorizzazione:

1. STOMACO - NAUSEA - mangiando - mentre mangia - aggr.	(61)
2. TRASPIRAZIONE - TOSSE - aggr.	(64)
3. SINTOMI GENERALI - DEBOLEZZA - febbre - durante - aggr.	(94)
4. SONNO - INSONNIA - ansia, da	(75)
5. SONNO - RISVEGLIO - tosse; per la	(55)

	ars.	phos.	nux-v.	puls.	caust.	rhus-t.	sep.	bell.	calc.	kali-c.	sil.
	6/14	6/13	6/12	6/11	6/9	6/9	6/9	6/7	6/7	6/7	6/7
1:	1	1	1	2	2	1	1	1	1	1	1
2:	3	3	2	1	2	2	3	1	2	1	1
3:	3	3	3	2	1	2	1	1	1	1	1
4:	3	1	1	1	2	1	2	1	1	1	2
5:	1	2	2	3	1	1	1	2	1	2	1

La scelta della medicina è Arsenicum album 30CH, 3 granuli ogni tre ore circa.

Viene prenotata una comunicazione telefonica per il giorno seguente.

01-02-2015: La signora afferma: "La situazione è cambiata subito dopo aver preso Arsenicum. Ho potuto finalmente dormire". Temperatura corporea 37,5°C. Viene dato un appuntamento per la visita di controllo domiciliare.

02-02-2015: All'esame obiettivo del torace non si rilevano più i rantoli mentre i rumori secchi sono diminuiti in modo significativo. La paziente dice che dopo aver preso la medicina l'ansia è diminuita. Ha ricominciato a mangiare e

la debolezza è migliorata. Riesce a dormire sei ore, che per lei è tanto, perché di solito non dorme più di quattro-cinque ore. La tosse è molto migliorata. È rimasto un solletichio in gola, con prurito che ogni tanto le provoca il riflesso della tosse. Deve bere un sorso d'acqua, preferibilmente calda, per alleviare la tosse. La signora soffre da tempo di una tosse cronica.

Viene confermato Arsenicum album 30CH, ogni 4- 5 ore circa in plus.

06-02-2015: E.O. del torace fisiologico. Continua a dormire bene. Ora, la tosse secca presente non è dovuta alla malattia acuta che è guarita, ma alla sua condizione cronica di una tosse che ebbe inizio in età adolescenziale, che parzialmente è spiegata da una malattia da reflusso gastroesofageo.

Risultati: Arsenicum album è stato il rimedio similimum del caso, con una rapida azione terapeutica e la completa risoluzione di questa condizione acuta. La trentesima potenza della scala centesimale hahnemanniana si è dimostrata efficace per la guarigione della paziente. È stata evitata la somministrazione della terapia allopatrica che si utilizza usualmente in caso di Bronchite asmatica acuta.

FIORI DI BACH IN GOCCE ED IN TUBI-DOSE

IRIDE 2000

La Società IRIDE 2000 propone dal 1987 una gamma di prodotti omeopatici e fitoterapici, ponendosi come obiettivo la selezione e la distribuzione di rimedi di elevata qualità, efficacia e tollerabilità, realizzati secondo norme molto severe e processi di lavorazione accuratamente controllati a partire dalla coltivazione e raccolta delle piante fino al prodotto finale.

IRIDE 2000 rivolge la sua attenzione alla ricerca di rimedi che possano aiutare il terapeuta a riportare la persona ammalata allo stato di salute e di equilibrio, secondo la visione olistica che considera l'essere umano nella sua totalità e nella conoscenza dei quattro livelli che lo determinano: il fisico, l'emozionale, il mentale e lo spirituale.

IRIDE 2000 S.r.l. – Via Praimbole, 7/C – 35010 Limena (PD)
 Tel. 049 758658 – Fax 049 7969598 – www.iride2000.com
info@iride2000.com – Vendita on line: www.naturweb.it