



Displasia dell'anca nel cane: 900 casi curati con l'Omeopatia Classica

RIASSUNTO

Oltre 900 cani affetti da displasia dell'anca hanno evitato l'intervento chirurgico grazie alla terapia omeopatica classica. Il grado di displasia è discriminante nel protocollo terapeutico tradizionale, non in quello omeopatico. I risultati sono molto soddisfacenti MA necessitiamo di un interlocutore animato di una sana curiosità oltre che di un amore incondizionato per il suo cane. Deve essere in grado di sostenere la avversione dei Colleghi, la diffidenza dei proprietari di altri cani, la contrarietà di almeno un membro della Famiglia e la ciclica campagna dei mass media. I poco convinti li perdiamo già subito dopo la prima visita quando verificano le modalità di somministrazione del rimedio.

I fanatici li perdiamo quando il cane manifesta le prime difficoltà: zoppie ricorrenti, patologie concomitanti o nostra difficoltà di diagnosi immediata del rimedio più adatto.

Moltissimo dipende dalla nostra capacità di trasmettere quanto noi stessi crediamo nella terapia. I social ci aiutano se ben gestiti. Molte persone, prima di contattarci direttamente, scrivono a chi ha pubblicato una recensione positiva e soltanto dopo fissano una visita.

SUMMARY

Over 900 dogs suffering from hip dysplasia have avoided surgery thanks to classical homeopathic therapy. Dysplasia degree is discriminating in traditional therapeutic protocol, not in homeopathic one. Results are very satisfactory BUT we need owners' healthy curiosity as well as an unconditional love for their dogs. Must be able to sustain the colleagues dislike, other dogs owners distrust, at least a family member who disapproves and the cyclical media campaigns against Homeopathy. We lose unconvinced people immediately after the first visit, when they verify the remedy administration modalities.

The Fanatics, we lose them when the dog shows the first difficulties: possible recurrent lameness, concomitant pathologies or our difficulty in diagnosing the most suitable remedy immediately. Very much depends on our ability to communicate we believe in therapy. Social media help us if well managed. Many people, before contacting us directly, write to those who have published a positive review and, only then, set a visit.

INTRODUZIONE

PRIMA DIFFICOLTÀ

Il grado di displasia è discriminante nel protocollo terapeutico tradizionale, non nel nostro. Consideriamo la classificazione internazionale da A ad E didattica. Una convenzione per definire l'entità non la gravità della sublussazione della testa del femore. A questa non corrisponde sempre una sintomatologia. Abbiamo verificato la displasia di grado D in cani da caccia di 10 anni sottoposti ad esame radiografico, per altri motivi, che non hanno mai manifestato la patologia.

DOG HIP DYSPLASIA: 900 CASES TREATED WITH CLASSICAL HOMEOPATHY

INTRODUCTION

FIRST DIFFICULTY

The degree of dysplasia is discriminating in traditional therapeutic protocol, not in ours. International classification from A to E is a convention to define the extent not the severity of femoral head subluxation. This does not always correspond to a symptomatology. We verified grade D dysplasia in 10-year-old hunting dogs who underwent radiographic examination, for other reasons, who never had disease symptoms.

PATIENT AGE

Puppies up to 6 months of age at 1 year.

After radiographic examination under general anesthesia, they rarely show congruity lack between acetabulum and femoral head. Much more often, however, an important joint laxity. The subluxation is the consequence, articular mechanics alteration determines articular heads deformation. Therefore surgery is useless. Remedy energetic stimulation, when corrected, optimizes growth. For most breeds the height increase is between 4 and 7 months of life and up to 12-18-24 months then they become stronger. Operating the puppy in this delicate phase of his life profoundly alters him not only in his joint mechanics. By stimulating his vital energy, we want to put him in a position to grow by optimizing his uniqueness to be able to face life without giving up anything. In some cases the control radiographs document the improvement of the degree of subluxation while in other patients they remain stable BUT the dog accompanies the owners in their physical activity without giving up anything.

Adult dogs

Support is the therapy goal: we must guarantee a normal activity. They must be able to accompany the owners even on long walks in the mountains without any problem.

Old dogs

We need to maximize their compensation possibilities. Concomitant pathologies easily exist. Only orthopedic compensation is easier. If internal organs are affected the possibility to react is reduced and therefore we must support the owners too; recovery time is longer and improvement time very variable. Speaking clearly is fundamental: it avoids unpleasant misunderstandings and unproductive disappointments.



ETÀ DEL PAZIENTE

Cuccioli fino dai 6 mesi di vita ad 1 anno

Dopo esame radiografico in anestesia generale raramente manifesta una mancata congruità tra l'acetabolo e la testa femorale. Molto più spesso invece una lassità articolare importante. La sublussazione è la conseguenza, e l'alterazione della meccanica articolare determina la deformazione dei capi articolari. La chirurgia quindi è inutile. Lo stimolo energetico del rimedio, quando corretto, ottimizza la crescita. Per la maggior parte delle razze la crescita in altezza è tra i 4 e i 7 mesi di vita e fino ai 12-18-24 mesi poi si irrobustiscono. Operare il cucciolo in questa delicatissima fase della sua vita lo altera profondamente non soltanto nella sua meccanica articolare. Noi stimolando la sua energia vitale lo vogliamo mettere in condizione di crescere ottimizzando la sua unicità per poter affrontare la vita senza rinunciare a nulla. In qualche caso le radiografie di controllo documentano il miglioramento del grado di sublussazione mentre in altri pazienti rimangono stabili MA il cane accompagna i proprietari nella loro attività fisica senza rinunciare a nulla.

Cani adulti

L'obiettivo terapeutico è il sostegno: dobbiamo garantirgli di poter avere un'attività normale. Devono poter accompagnare i proprietari anche in lunghe passeggiate in montagna senza risentirne.

Cani anziani

Dobbiamo ottimizzare al massimo delle loro possibilità di compensazione. Facilmente ci sono patologie concomitanti. Se queste sono ortopediche la compensazione è più facile. Mentre se sono intaccati organi interni la capacità di reagire viene ridotta e quindi dobbiamo sostenere anche i Proprietari perché i tempi si allungano e soprattutto i margini di miglioramento non sono prevedibili. Parlare chiaro è fondamentale: evita spiacevoli malintesi e delusioni improduttive.

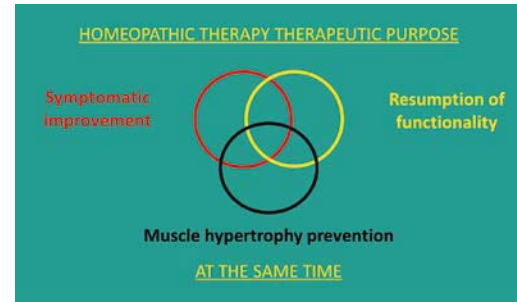
IPOSTESI DI MECCANISMO D'AZIONE DEL RIMEDIO



La terapia omeopatica si propone l'ottenimento di tre obiettivi: miglioramento sintomatico, ripresa della funzionalità, prevenzione dell'ipotrofia muscolare. Questi tre aspetti si attuano contemporaneamente.

Il Rimedio Omeopatico si propone di: alleviare rapidamente il dolore evitando una prolungata stimolazione centrale, avere un'attività antinfiammatoria, aiutare la ripresa di una mobilità il più vicino possibile

REMEDY ACTION HYPOTHESIS



Homeopathic therapy aims to achieve three goals: symptomatic improvement, resumption of function, prevention of muscular hypotrophy. These three aspects are implemented simultaneously.

The Homoeopathic Remedy aims to: quickly relieve pain by avoiding prolonged central stimulation, having an anti-inflammatory activity, helping the recovery of mobility as close to normal as possible, improving joint stability through the MTL (muscle-tendon-legamentosa) through the improvement of active and passive joint containment. Preventing and limiting cartilage damage and loss, stimulating cartilage repair, normalizing the synovial fluid viscosity and joint lubrication, to be effective in the acute and hyperacute phase, having an effective relapse prevention role.

Due to insufficient space available in the magazine, we have reported as many cases as possible in an extremely concise manner but, we hope, sufficiently clear and explanatory of our work method.

Case N. 1 - ASIA

December 2005 Age: 8 months

Bilateral dysplasia, E degree

She is an 8-month-old female Labrador that shows to be friendly but with caution. She does not hide behind the owners' legs and observes me with great curiosity but without fear. My desk transparent glass let me evaluate her behavior as I write. She is more at ease than I expected. The movement shows stiffness and weakness of the left hind limb. She yields on the right knee and compensates left one weakness with obvious rigidity. When she has to make a sharp curve makes short "rabbit skips" with rigid and parallel hind limbs.

I visit her and she lets herself be manipulated without giving the slightest reaction, the musculature of the right leg is insufficient while the left one is very developed.

Repertorisation:

1. MIND - AFFECTIONATE - returns affection
2. MIND - ALERT - movement; of every - doctor; of
3. MIND - EXCITEMENT - alternating with - sleep; deep
4. EXTREMITIES - KNOCKED TOGETHER - Knees - walking agg.
5. EXTREMITIES - PAIN - Hips - rubbing - amel.
6. EXTREMITIES - UNSTEADINESS, JOINTS - Lower limbs - walking agg.

alla sua normalità, migliorare la stabilità articolare attraverso l'unità MTL (muscolo-tendineo-legamentosa) attraverso il miglioramento del contenimento articolare attivo e passivo. Prevenire e/o contenere il danno e la perdita cartilaginea, stimolare la riparazione della cartilagine, normalizzare la viscosità del liquido sinoviale e la relativa lubrificazione articolare essere efficace nella fase acuta e iperacuta, avere un ruolo di efficace prevenzione delle ricadute.

CASI CLINICI

Per insufficienza di spazio disponibile sulla rivista, abbiamo riportato il maggior numero di casi possibile in maniera estremamente sintetica ma, ci auguriamo, sufficientemente chiara ed esplicativa del nostro metodo di lavoro.

Caso n°1 – ASIA

Dicembre 2005 Età: 8 mesi.

Displasia dell'anca bilaterale di grado E.

E' un Labrador femmina di 8 mesi che si dimostra amichevole ma con cautela. Non si nasconde dietro le gambe dei proprietari e mi osserva con viva curiosità ma senza paura. Il vetro trasparente della mia scrivania mi permette di valutare il suo comportamento mentre scrivo. E' più a suo agio di quanto mi aspettassi. Il movimento evidenzia rigidità e debolezza dell'arto posteriore sinistro. Cede sul ginocchio destro e compensa la debolezza del sinistro con un'evidente rigidità. Quando deve compiere una curva brusca compie brevi "saltelli a coniglio" con gli arti posteriori rigidi e paralleli.

La avvicino per visitarla e si lascia manipolare senza opporre la minima reazione, la muscolatura della coscia destra è insufficiente mentre quella della coscia sinistra è molto sviluppata.

TERAPIA

Phosphorus 1 LM: SID per gg. 14

Febbraio 2006 Età: 10 mesi Follow up 2 mesi

Corre e salta senza più manifestare debolezza e/o dolore! Non si è mai lamentata dopo lunghe passeggiate.

Giugno 2006 Età: 1 anno e 2 mesi Follow up: 6 mesi

Si siede in posizione perfettamente simmetrica ed eretta. Si appoggia al baule dell'auto per esserci caricata, mentre prima andava sollevata di peso e scende dall'auto con un salto senza problemi. Accompagna i Proprietari in lunghe escursioni in montagna e si diverte giocando a lungo con altri cani. Riesce a grattarsi l'addome con le zampe posteriori.

Aprile 2008 Età: 3 anni di età Follow up: 2 anni e 8 mesi

Esame Radiografico: grave deformazione delle teste del femore entrambe lussate. La destra si è ingrandita molto: come se l'organismo reagisse tentando di aumentarne la superficie di appoggio. La sinistra ha ingrandito il margine acetabolare probabilmente con

7. EXTREMITIES - WALKING - infirm

8. GENERALS - WALKING - uneven ground agg.; on

THERAPY

Phosphorus 1 LM: SID per gg. 14

February 2006 Age: 10 months Follow up 2 months

Runs and jumps without manifesting weakness and pain! She never complained for pain after long walks.

June 2006 Age: 1 year and 2 months Follow up: 6 months

She sits in a perfectly symmetrical and upright position. She leans on the trunk of the car to be loaded, while before he was lifted up and down from the car with a jump without problems. Accompany the owners on long hikes in the mountains and have fun playing with other dogs for a long time. He can scratch her abdomen with his back legs.

April 2008 Age: 3 years of age Follow up: 2 years and 8 months

Radiographic examination: severe deformation of femoral heads, both dislocated.

The right has grown a lot: as if the organism reacted by trying to increase its supporting surface. The left has enlarged the acetabular margin probably with the same hope. Both hind limbs musculature is very developed.

Hips good rotation, poor rigidity and opposition to movement. Walk without any problems. She jumps the wall outside the clinic several times

March 2019 Age: 13 years and 2 months

She dies one month before being 14 years old, after 13 years and 2 months of homeopathic therapy, with a very satisfying and absolutely normal life.

Case N. 2 - TEO

April 2017 Age: 3 months

A small, very tender West Highland White Terrier only 3 months old, suffering from femoral head agenesis from birth. During visit he is hyperactive, reacts to any stimulus, showing a great desire to live. Whimper to leave. The Owner tells me that, despite the age is very independent playful, with dogs and cats all sizes pulls to know them. Very cuddly, but touchy: scolded offends and keeps the nose. In the evening he falls asleep in the Owner's arms in front of the lit fireplace. During the visit, he doesn't complain and looks at me with curiosity.

The right hind limb does not load correctly, The legs musculature is well developed and toned, the hip extension painless and the right wrist warm but not painful.

Repertorisation:

1. MIND – ARDENT
2. MIND - CURIOUS
3. MIND - PRECOCITY of children
4. MIND - SUSPICIOUS
5. GENERALS - ENERGY - excess of energy
6. GENERALS - FOOD and DRINKS - fish - desire



lo stesso auspicio. La muscolatura di entrambi gli arti posteriori è molto sviluppata. Buona la rotazione delle anche: scarsa rigidità e opposizione al movimento. Cammina senza nessun problema. Salta a più riprese il muretto fuori dall'Ambulatorio

Marzo 2019 Età: 13 anni e 2 mesi

Si spegnerà un mese prima dei 14 anni, dopo 13 anni e 2 mesi di terapia omeopatica, avendo avuto una vita molto soddisfacente e senza rinuncia alcuna.

Caso n° 2 - TEO

Aprile 2017 Età: 3 mesi.

Un piccolo, tenerissimo West Highland White Terrier di soli 3 mesi affetto da agenesia della testa femorale dalla nascita. In ambulatorio è iperattivo, reagisce a qualsiasi stimolo, manifestando una grandissima voglia di vivere. Uggliola per andarsene. La P. mi dice che, nonostante l'età è molto indipendente giocoso, con cani e gatti tutte le taglie tira per conoscerli. Molto coccolone, ma permaloso: sgridato si offende e tiene il muso. La sera si addormenta in braccio alla P. davanti al camino acceso. Quando lo visito non si lamenta e mi osserva curioso.

L'arto posteriore destro non carica in maniera corretta. La muscolatura delle cosce è ben sviluppata e tonica, l'estensione delle anche indolore ed il polso destro caldo ma non dolente.

Repertorizzazione:

1. MIND - ARDENT
2. MIND - CURIOUS
3. MIND - PRECOCITY of children
4. MIND - SUSPICIOUS
5. GENERALS - ENERGY - excess of energy
6. GENERALS - FOOD and DRINKS - fish - desire
7. GENERALS - MAGNETISM amel.

TERAPIA

Cuprum muriaticum 1 LM: SID per gg. 14

Maggio 2017 Follow up: 16 giorni.

Inizia a manifestare un carattere di tutto rispetto. In ambulatorio, sicuro di sé, se ne va in giro determinato e curioso. Si divincola con maggiore energia, anzi mi caccia via con i posteriori. Mi dicono che sta diventando un "bullo", ringhia ai cani estranei dal marciapiede opposto. Non ha paura di nulla. L'andatura è molto più fluida anche sul posteriore destro, vicino ad una cascata ha saltato da un masso all'altro. La muscolatura della coscia destra decisamente più tonica.

Luglio 2017 Età: 7 mesi e 18 giorni. Follow up: 3 mesi.

Il livello energetico è altissimo, soggetto con una grossa personalità. L'andatura è ottima, è stanco soltanto a fine giornata. Le articolazioni sono completamente mobili. La muscolatura della coscia destra sviluppata al 90%.

06 Maggio 2019 Età: 2 anni e 5 mesi Follow up: 2 anni e 1 mese. In ambulatorio annusa con estrema convinzione. Si lascia manipo-

7. GENERALS - MAGNETISM amel.

8. THERAPY

Cuprum muriaticum 1 LM: SID per day 14

May 2017 Follow up: 16 days.

He starts showing a strong character: Self confident, he goes around determined and curious. He struggles with more energy, in fact he chases me away with his hindquarters. The owners tell me he is becoming a "bully", growls at the unknown dogs from the opposite sidewalk. He is not afraid of anything. The gait is much more fluid even on the right rear; near a waterfall it has jumped from one mass to another. The musculature of the right leg definitely more toned.

July 2017 Age: 7 months and 18 days. Follow up: 3 months.

The energy level is very high, subject with a great personality. The gait is excellent, he is tired only at the end of the day. The joints are completely mobile. The right leg musculature developed to 90%.

May 06, 2019 Age: 2 years and 5 months. Follow up: 2 years and 1 month.

During the visit he sniffs with extreme conviction. He lets himself be manipulated but without relating, he is very fast and tireless. In good form. The hips are completely extensible. Very developed thigh musculature. Left at home alone, he dismounts a window to leave.

To date it has had optimal development and growth thanks to the assumption of its constitutional remedy which he continues to assume. No manifestation of agenesia of the femoral head.

Case N. 3 - SALLY

July 2018 Age: 4 years and 8 months.

Labrador female adopted when two 2 years old. She lived in a courtyard of a nursing home. Chosen because the owner could no longer keep her. Affected by bilateral dysplasia, E degree. Left coxo femoral joint replacement surgery. She walks slightly diagonally to the right because the operated left hind limb is very weak and not perpendicular to the ground.

Repertorisation:

1. MIND - CARES, FULL OF - relatives, about: (20)
2. MIND - DELUSIONS - appreciated, she is not: (33)
3. MIND - FEAR - strangers, of: (54)
4. MIND - FEAR - strangers, of - children; in: (3) bar-c. Cupr: the CH.
5. MIND - HIGH PLACES - adj.: (7)
6. VERTIGO - HIGH - places: (19)
7. GENERALS - FOOD AND DRINKS - fruit - aversion: (38)
8. GENERALS - FOOD AND DRINKS - vegetables - aversion: (52)
9. GENERALS - SUN - exposure to the sun - amel.: (32)

THERAPY

Symphitum 200 CH: SID for 3 days.

lare ma senza relazionarsi. E' velocissimo e instancabile. In grandissima forma. Le anche sono completamente estensibili. La muscolatura delle cosce sviluppatissima. Lasciato a casa da solo smonta una finestra per andarsene.

Ad oggi ha avuto uno sviluppo ed una crescita ottimali grazie all'assunzione del al suo rimedio costituzionale che continua ad assumere. Non manifesta alcun sintomo da agenesia della testa femorale.

Caso N° 3 - SALLY

Luglio 2018 Età: 4 anni e 8 mesi.

Labrador femmina adottata a 2 anni. Viveva in un cortile di una casa di riposo. Scelta perché il padrone non poteva più tenerla. Affetta da displasia dell'anca bilaterale di grado E. Intervento di protesi articolazione coxo femorale sinistra. Cammina leggermente in diagonale verso destra perché la zampa posteriore sinistra operata è molto debole e non perpendicolare al terreno.

Repertorizzazione

MIND - CARES, FULL OF - relatives, about: (20)
 MIND - DELUSIONS - appreciated, she is not: (33)
 MIND - FEAR - strangers, of: (54)
 MIND - FEAR - strangers, of - **children**; in: (3)
 MIND - HIGH PLACES - agg.: (7)
 VERTIGO - HIGH - places: (19)
 GENERALS - FOOD AND DRINKS - fruit - aversion: (38)
 GENERALS - FOOD AND DRINKS - vegetables - aversion: (52)
 GENERALS - SUN - exposure to the sun - amel.: (32)

TERAPIA

Symphitum 200 CH: SID per gg 3.

Poi:

Calcarea Muriatica 1 LM: SID per gg 14.

Aprile 2019 Età: 5 anni e 5 mesi. Follow up: 9 mesi

Ormai si sdraia a sfige senza problemi e cammina con ottima fluidità. Sempre rivolta all'uscio per uscire. Il posteriore sinistro è leggermente portato all'interno MA molto meno di un tempo. Cammina diritta, non più in diagonale.

Autonomia di almeno 1-2 ore. Recupera rapidamente dopo un breve riposo. In sovrappeso ma tonica. Continua ad assumere Calcarea Muriatica LM.

Caso n° 4 - BASIL

Adottato già di cinque anni durante i quali ha vissuto in allevamento.

28 Dicembre 2009 Età: 7 anni

Labrador affetto da ipertrofia prostatica, vescica dilatata. Dissinergia riflessa: tenta di urinare ma non riesce.

Esame Radiografico:

Displasia dell'anca bilaterale di grado E. Artrosi deformante bilaterale delle teste femorali.

Then:

Calcarea Muriatica 1 LM: SID for days 14.

April 2019 Age: 5 years and 5 months. Follow up: 9 months

Now she lies down in sphinx position without problems and walks with excellent fluidity. Always facing the door to exit. The left limb is slightly kept inside BUT less before starting therapy. She walks straight no more diagonally.

Autonomy at least 1-2 hours. Recover quickly after a brief rest. Overweight but with excellent musculature. She continues to assume Calcarea Muriatica LM.

Case N. 4 - BASIL

Adopted, already five years old, before adoption he lived on a farm.

December 28, 2009 Age: 7 years

Labrador suffering from prostatic hypertrophy, dilated bladder; reflex dys-synergia: try to urinate but fails.

Radiographic examination:

bilateral dysplasia, E degree. Bilateral deforming arthrosis of femoral heads.

Bilateral shortening of femoral neck. IV degree vertebral spondylosis L7-S1.

Surgery: orchiectomy.

Very cuddly; he never is satisfied to be caressed, if scolded he is offended, very fond of the Owner; only. Pathologies worsen in cold and damp weather.

Missed in 2015 at almost 13 years, has been under Homeopathic remedy for 7 years. The therapies have enabled him to compensate for both urinary and osteo articular diseases in all these years.

He initially assumed Calcarea carbonica LM and then moved definitively to Magnesia carbonica LM supported by Rhus tox when necessary.

Repertorisation:

1. MIND - COMPLY TO THE WISHES OF OTHERS; FEELING OBLIGED TO
2. MIND - QUARRELLING - aversion to
3. BLADDER - URINATION - retarded, must wait for urine to start - press a long time before he can begin; must
4. BLADDER - URINATION - retarded, must wait for urine to start - press a long time before he can begin; must - abdominal muscles
5. GENERALS - MAGNETISM AMEL.

Caso N. 5 - DANCAN

Novembre 2009 Age: 1 year and 2 months.

German shepherd 33 kilos weight. Spontaneously approaches me without showing need to be accepted but with dignity and security. Very sweet and unobtrusive. He does not accept to be approach behind: resentful and authoritative. Very clever. Elegant and elastic gait: it seems



Accorciamento bilaterale del collo femorale. Spondilosi vertebrale di IV° grado L7-S1.

Intervento chirurgico: **orchiectomia**.

Molto coccolone: non si accontenta mai di essere accarezzato, se sgridato si offende, affezionatissimo soltanto alla Proprietaria. Le patologie peggiorano con il tempo freddo ed umido.

Mancato nel 2015 a quasi 13 anni è stato sotto rimedio Omeopatico per ben 7 anni. Le terapie gli hanno permesso di compensare in tutti questi anni le patologie sia urinaria che osteoarticolare.

Ha assunto inizialmente Calcare carbonica LM per poi passare definitivamente a Magnesia carbonica LM supportate dalla somministrazione di Rhus tox all'occorrenza.

Caso n° 5 - DANCAN

Novembre 2009 Età: 1 anno e 2 mesi

Pastore tedesco di 33 chili. Mi avvicina spontaneamente senza manifestare il bisogno di essere accettato ma con dignità e sicurezza. Molto dolce e poco invadente. Non accetta volentieri l'approccio alle spalle: risentito ed autorevole. Molto intelligente. Andatura elegante ed elastica: sembra rimbalzare sul terreno come un velocissimo felino. Longilineo e molto alto, ma non magrissimo.

Sintomatologia: zoppia arto anteriore destro con algia della spalla.

Risonanza Magnetica: focolaio di pan osteite/enostosi attiva nonostante l'età del soggetto in presenza di lieve displasia del gomito destro con sofferenza del coronoidee lieve-moderata miosite.

Displasia dell'anca destra di grado E.

Sviluppo: **crescita molto rapida in altezza**: nei primi 8 mesi di vita aveva già raggiunto l'altezza attuale.

Repertorizzazione:

1. GENERALS - GROWTH - length too fast; in
2. EXTREMITIES - PAIN - Joints - caries
3. EXTREMITIES - CARIES of bone
4. GENERALS - CARIES - Bone, of
5. GENERALS - INFLAMMATION - Bones; of
6. GENERALS - GROWTH - complaints of growth process

TERAPIA

Cuprum sulphuricum 1 LM : SID per 14 giorni

Rhus tox 10.000K

Febbraio 2018 Età: 9 anni e 4 mesi. **Follow up: 8 anni e 2 mesi.**

A oggi continua a star bene, cammina molto in montagna e generalmente cammina senza problemi. Continua ad assumere Cuprum sulfuricum LM.

Caso n° 6 - THOR

Luglio 2010 Età: 8 mesi

Bellissimo Rottweiler di 52 chili, displasia bilaterale della anche di

to bounce on the ground like a very fast feline. Long and very tall, but not very thin.

Symptomatology: right anterior limb with shoulder algia.

Magnetic resonance: outbreak of pan osteitis active enostosis despite the age of the subject in the presence of mild dysplasia of the right elbow with suffering of the coronoid and mild to moderate myositis.

Bilateral dysplasia, E degree

Development: very rapid growth in height: in the first 8 months of life it had already reached the current height.

Repertorisation:

1. GENERALS - GROWTH - length too fast; in
2. EXTREMITIES - PAIN - Joints - caries
3. EXTREMITIES - CARIES of bone
4. GENERALS - CARIES - Bone, of
5. GENERALS - INFLAMMATION - Bones; of
6. GENERALS - GROWTH - complaints of growth process

THERAPY

Cuprum sulphuricum 1 LM: SID for 14 days

Rhus tox 10.000K

February 2018 Age: 9 years and 4 months. Follow up: 8 years and 2 months.

Nowadays he continues to feel good, he walks a lot in the mountains and generally walks without problems. He continues to take Cuprum sulfuricum LM.

Case N. 6 - THOR

July 2010 Age: 8 months

Very beautiful Rottweiler 52 kilos weight, bilateral dysplasia, E degree. Left limb limp. If tired, takes an incorrect gait until lies down. From XR it seems to be a left limb sub luxation. No aggressive at all. He would to play with the subjects that bark at him, too. During the visit initially curious but never relaxed. Suspicious: he only moves eyes, he follows me everything I do.

Repertorisation

1. MIND - SUSPICIOUS
2. TEETH - ABSCESS of roots
3. RESPIRATION - DIFFICULT - overheated; When
4. RESPIRATION - DIFFICULT - warm - room - adj.
5. RESPIRATION - DIFFICULT - air; in open - amel.
6. EXTREMITIES - WEAKNESS - Lower limbs - descending stairs agg.
7. EXTREMITIES - WEAKNESS - Lower limbs - standing adj.
8. EXTREMITIES - WEAKNESS - standing adj.
9. EXTREMITIES - PAIN - Hips - walking - adj.
10. EXTREMITIES - PAIN - Hips - walking - adj. - dislocated; as if
11. EXTREMITIES - PAIN - Hips - walking - air; in open - adj. - sprained; as if

grado E. manifesta zoppica dell'arto posteriore sinistro. Se stanco e assume un andatura scorretta ancheggiando fino a sdraiarsi. Dalle lastre risulta sub lussazione dell'arto sinistro. Nessun segno di aggressività. Vorrebbe giocare anche con i soggetti che gli abbaiano. Durante la visita inizialmente curioso ma non si lascia mai andare. Sospettoso: muove soltanto gli occhi mi segue in ogni cosa faccia.

Repertorizzazione:

1. MIND - SUSPICIOUS
2. TEETH - ABSCESS of roots
3. RESPIRATION - DIFFICULT - overheated; when
4. RESPIRATION - DIFFICULT - warm - room - agg.
5. RESPIRATION - DIFFICULT - air; in open - amel.
6. EXTREMITIES - WEAKNESS - Lower limbs - descending stairs agg.
7. EXTREMITIES - WEAKNESS - Lower limbs - standing agg.
8. EXTREMITIES - WEAKNESS - standing agg.
9. EXTREMITIES - PAIN - Hips - walking - agg.
10. EXTREMITIES - PAIN - Hips - walking - agg. - dislocated; as if
11. EXTREMITIES - PAIN - Hips - walking - air; in open - agg. - sprained; as if
12. EXTREMITIES - PAIN - Hips - motion - agg.
13. EXTREMITIES - DISLOCATION - Hip; spontaneous dislocation of
14. EXTREMITIES - DESCENDING - stairs - agg. - Lower limbs

TERAPIA

Sulphur 1 LM: 5 gtt Sid per gg 14.

13 Luglio 2010

Sempre allegro e giocherellone, cammina più volentieri, non ha più zoppicato, ancheggia ancora molto. Evidente ancora il trascinarsi dell'arto posteriore destro. Si rialza subito e cammina meglio.

22 ottobre 2010 Follow up 3 mesi

Thor salta, corre e cammina sempre meglio, quasi sembra non abbia alcun problema

02 gennaio 2019 Età: 9 anni e 6 mesi Follow up: 18 anni e 4 mesi
Thor sta bene e non da nessun sintomo particolare. Dolcissimo, dopo la nascita della bambina dei proprietari ha mantenuto un carattere meraviglioso e svolge una normale attività fisica, continua ad assumere Sulphur LM

Caso n° 7 - PEPE

16 Settembre 2012 Età: 4 mesi e 26 giorni

Labrador maschio di quasi 5 mesi. Sveglia e intraprendente, estroverso. Geloso, molto equilibrato, sensibile e intelligente: sembra già adulto. Tende a nascondersi nell'erba alta quando deve defecare. Diagnosi di grave displasia bilaterale delle anche caratterizzata da una sub-lussazione completa delle teste femorali, con grave appiattimento degli acetaboli, erosione e deformazione delle teste femorali"

12. EXTREMITIES - PAIN - Hips - motion - adj.
13. EXTREMITIES - DISLOCATION - Hip; spontaneous dislocation of
EXTREMITIES - DESCENDING - stairs - adj. - Lower limbs

THERAPY

Sulfur 1 LM: Sid for days 14.

July 13, 2010

Always cheerful and playful, he walks more willingly, he has no longer limped, he still has an incorrect gait. The dragging of the right hind limb is still evident. He gets up immediately and walks better.

October 22, 2010 Follow up 3 months

Thor jumps, runs and walks better and better; he almost seems not to have any problem.

January 02, 2019 Age: 9 years and 6 months Follow up: 18 years and 4 months

Thor is fine and does not show any particular symptoms. Very sweet, after the birth of the owner's baby he has maintained a wonderful character and carries out a normal physical activity, he continues to take Sulfur LM

Case No. 7 - PEPE

September 16, 2012 Age: 4 months and 26 days

Male Labrador of almost 5 months. Clever and enterprising, extrovert. Jealous, is very balanced, sensitive and intelligent: he seems already an adult.

It tends to hide in the high grass when defecates. Diagnosis of severe bilateral dysplasia of the hips characterized by a complete femoral heads sub-dislocation, with severe acetabula flattening, erosion and deformation of femoral heads"

Repertorisation:

1. MIND - COMPREHENSION - easy
2. MIND - COMPANY - aversion to - strangers, aversion to the presence of - stool; during
3. MIND - CURIOUS
4. MIND - PRECOCITY of children
5. MIND - ALERT - movement; of every - doctor; of
6. EXTREMITIES - DISLOCATION - Hip; spontaneous dislocation of
7. GENERALS - DEVELOPMENT - complaints of

THERAPY

Calcarea Phosphorica 1 LM: SID

December 02, 2009

Improvement: it runs much more often, while before it trotted. The hind limbs musculature is very tonic

January 04, 2009 Age: 8 months and 14 days.



Repertorizzazione:

1. MIND - COMPREHENSION - easy
2. MIND - COMPANY - aversion to - strangers, aversion to the presence of - stool; during
3. MIND - CURIOUS
4. MIND - PRECOCITY of children
5. MIND - ALERT - movement; of every - doctor; of
6. EXTREMITIES - DISLOCATION - Hip; spontaneous dislocation of
7. GENERALS - DEVELOPMENT - complaints of

TERAPIA

Calcarea Phosphorica 1 LM: SID

02 Dicembre 2009

Miglioramento: corre molto più spesso, mentre prima trotterellava. La muscolatura degli arti posteriori è decisamente tonica

04 Gennaio 2009 Età: 8 mesi e 14 giorni.

Cammina molto bene.

05 Marzo 2010 Età: 10 mesi e 15 giorni.

Perfetto: sta benissimo. Sta crescendo sia fisicamente che intellettualmente. Ricettivo ed intelligente.

08 Luglio 2010 Età: 1 anno e 2 mesi.

Andatura perfetta e nessun dolore alla manipolazione degli arti. Al mare ha corso e nuotato come un matto.

28 Febbraio 2015 Età: 5 anni e 10 mesi Follow up: 5 anni 5 mesi.

Altissimo livello energetico.

09 Aprile 2016 Età: 7 anni. Follow up: 6 anni e 5 mesi.

Altissimo livello energetico. Autonomia: infaticabile. Corre e scavalca muretti con continuità.

11 Dicembre 2018 9 anni e 7 mesi. Follow up: 9 anni e 2 mesi.

Autonomia illimitata. Al mare tutto il pomeriggio gioca a palla in mare. Muscolatura: molto buona.

01 Giugno 2019 Età: 10 anni e 1 mese. Follow up: 9 anni e 8 mesi.

Sta benissimo, corre e salta, muscolatura molto buona

Ha sempre assunto il rimedio iniziale.

RISULTATI e CONCLUSIONI
(909 casi)

I risultati dimostrano che la terapia omeopatica, quando corretta, è efficace a qualunque età. Si rileva inoltre che la dose non muta in funzione della taglia dei pazienti.

In dettaglio:

He walks very well.

March 05, 2010 Age: 10 months and 15 days.

Perfect: it's great. He is growing both physically and intellectually. Receptive and intelligent.

July 08, 2010 Age: 1 year and 2 months.

Perfect gait. Limb manipulation: no pain at all. At the sea side he has ran and swam like mad.

February 28, 2015 Age: 5 years and 10 months Follow up: 5 years 5 months.

Very high energy level.

April 09, 2016 Age: 7 years. Follow up: 6 years and 5 months.

Very high energy level. Autonomy, indefatigable. He runs and climbs over walls with continuity.

December 11, 2018 9 years and 7 months. Follow up: 9 years and 2 months.

Unlimited autonomy. At sea side all afternoon he plays ball in the sea. Musculature: very good.

June 01, 2019 Age: 10 years and 1 month. Follow up: 9 years and 8 months.

He is fine, he runs and jumps, very good musculature

He still takes the initial remedy.

RESULTS CONCLUSIONS

(909 cases)

The results show that homeopathic therapy, when corrected, is effective at any age. It is also noted that the dose does not change according to the size of the patients. In detail:

In 499 cases (54%) there was an excellent response to therapy with a complete functional recovery of patients.

In 230 cases (25%) there was a good functional recovery characterized by a complete return to one's life habits.

In 64 cases (8%) there was a sufficient recovery: they do not show any movement pains, but they did not recover a loose gait as before the clinical manifestation of the pathology.

In 37 cases (4%) there was no satisfactory answer: These subjects, while not showing pain, are still too weak on the hindquarters to be able to return to expressing a normal gait. Two of these patients were suffering from serious pathologies: one from severe neurological deficits and painful numbness, the other from an important heart failure aggravated by the overweight.

In 79 cases (9%) it was not possible to review the patient after the first visit: sometimes after an eruption of the skin, in other cases after an aggravation of gait, although the owner was warned, it was not understood the meaning of symptoms.

I reported 7 cases in which the result evidence was particularly clear and, sometimes, sensational compared with the premises.

In 499 casi (54%) c'è stata una ottima risposta alla terapia con un recupero funzionale completo dei pazienti.

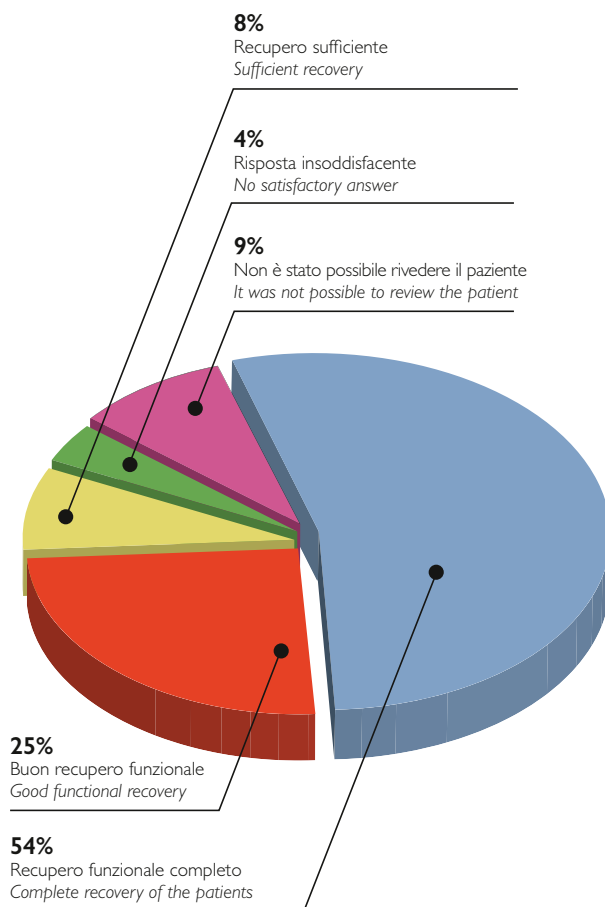
In 230 casi (25%) c'è stato un buon recupero funzionale caratterizzato da un ritorno completo alle proprie abitudini di vita.

In 64 casi (8%) c'è stato un recupero sufficiente: non presentano dolori al movimento, ma non hanno recuperato un'andatura sciolta come prima della manifestazione clinica della patologia.

In 37 casi (4%) non c'è stata una risposta soddisfacente. Questi soggetti, pur non manifestando dolore, sono ancora troppo deboli sul treno posteriore per poter tornare ad esprimere un'andatura normale. Due di questi pazienti erano affetti da gravi patologie: uno con gravi deficit neurologici e insensibilità dolorifica, l'altro con una importante insufficienza cardiaca aggravata dal soprappeso.

In 79 casi (9%) non è stato possibile rivedere il paziente dopo la prima visita: talvolta dopo un'eruzione della cute, in altri casi dopo un aggravamento dell'andatura di cui, pur se avvertito il proprietario, non è stato compreso il significato.

Ho riportato 7 casi in cui l'evidenza del risultato è stata particolarmente chiara e, a volte, clamorosa rispetto alle premesse.



BIBLIOGRAFIA/BIBLIOGRAPHY

1. Bojrab, Ellison e Slocum - *Tecnica Chirurgica* - Edizioni UTET, Torino, 2001.
2. F. Schrojens - *Synthesis 9.1* - ARCHIBEL, Assesse (Belgio), 2006.
3. F. Vermeulen *Concordant Materia Medica* - Emyriss Publishers, Haarlem, 1994.
4. F. Vermeulen - *Prisma* - Emyriss Publishers, Haarlem, 2002.
5. J.H. Clarke - *Dizionario di Farmacologia Omeopatica Clinica* - IPSA, Palermo, 1998.
6. G. Hodiamont - *Rimedi Vegetali in Omeopatia* - IPSA, Palermo, 1984.
7. J.T. Kent - *Lezioni di Materia Medica Omeopatica* - IPSA, Palermo, 1994.
8. C.M. Boger - *Synoptic Key to Materia Medica* - Jain Publishers pvt. Ltd, New Delhi, 2000.



EXTRA GEM[®]

Soluzione di meristemi da pianta fresca concentrati

DISTRIBUTORE UNICO



BIO FARMEX
NUTRACEUTICI

Maceratura a freddo per 90/180 giorni

Soluzione bio di alcol etilico puro da frutta e glicerolo vegetale da olio di cocco

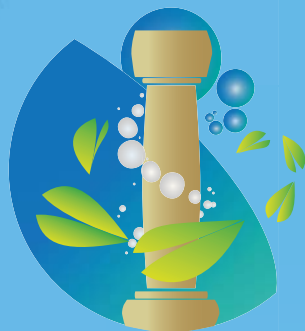
Prodotti Bioenergetici, Biodinamici, Biodisponibili ed Armonizzati con trattamento brevettato "Aeteres"

Bassa posologia, da 5 a 10 gocce al giorno con conseguente riduzione di assunzione di alcol

www.biofarmex.it



www.lmhi2019.org



HOMEOPATHY

THE MEDICINE OF THE FUTURE FROM THE ANCIENT HEART

SORRENTO Italy 2019
25-28 Sept.

74th L M H I

CONGRESS

L I G A M E D I C O R U M
H O M E O P A T H I C A I N T E R N A T I O N A L I S



FEDERAZIONE ITALIANA
ASSOCIAZIONI E MEDICI OMEOPATI
FIAMO



L.M.H.I.
L I G A M E D I C O R U M
H O M E O P A T H I C A I N T E R N A T I O N A L I S



LUIMO
ASSOCIAZIONE PER LA LIBERA UNIVERSITÀ
INTERNAZIONALE DI MEDICINA OMEOPATICA

Key Speakers

Baer Marc
Bellavite Paolo
Caballero Antonio Sanchez
Cataldi Gustavo
Dominici Gustavo
Elia Vittorio
Fischer Ulrich

Frass Michael
Gypser Klaus Henning
Joshi Bhawisha
Joshi Shachindra
Mangialavori Massimo
Master Farokh
Petrucci Roberto

Rigamonti Barbara
Righetti Marco
Roberts Rachel
Saine André
Schmidt Joseph M.
Schroyens Frederik
Van Haselen Robbert
Van Wassenhoven Michael

CON LA PARTECIPAZIONE STRAORDINARIA DI

Fritjof Capra

Iscrizioni ancora aperte

Non perdere l'occasione di incontrare l'Eccellenza dell'Omeopatia mondiale

INFO ISCRIZIONI: <http://www.lmhi2019.org/it/iscrizioni>

alfa FCM

Organizing Secretariat

Address: Via Paolo Emilio, 10
00192 Rome
Tel. +39 06 87757099
Tel. +39 06 87757128
Fax +39 0630194035
E-mail info@lmhi2019.org

